	<b>PLAN COMUNAL DE EMERGENCIA</b> COMUNA DE PUQUELDON		Página 1 de 43
	DECRETO:	Versión: Octubre 2021-2023.	Municipalidad de Puqueldón


# PLAN COMUNAL DE EMERGENCIA

## SISTEMA COMUNAL DE PROTECCIÓN CIVIL

### COMUNA DE PUQUELDON



<p><b>Elaborado por:</b>          NOMBRE: CARLOS ELGUETA ARO CARGO: ENC. COMUNAL DE EMERGENCIA</p> <p><b>Colaboración:</b> LUIS BECERRA VARGAS          ADMINISTRADOR MUNICIPAL</p> <p>_____</p> <p>FIRMA Y TIMBRE ENC. COM. EMERGENCIA</p>	<p><b>Revisado Por:</b>          NOMBRE: LUIS BECERRA VARGAS          CARGO: ADMINISTRADOR MUNICIPAL</p> <p>_____</p> <p>FIRMA Y TIMBRE ADM MUN.</p>	<p><b>Aprobado por:</b>          NOMBRE: RODRIGO OJEDA CAREENAS          CARGO: ALCALDE I.M. PUQUELDON</p> <p>_____</p> <p>FIRMA Y TIMBRE ALCALDE</p>
Fecha: 05 OCTUBRE 2021	Fecha: 05 de OCTUBRE 2021	Fecha: 05 de OCTUBRE 2021.


	<b>PLAN COMUNAL DE EMERGENCIA</b> COMUNA DE PUQUELDON		Página 1 de 43
	DECRETO:	Versión: Octubre 2021-2023.	Municipalidad de Puqueldón

## **Introducción**

El presente Plan de Emergencia es un documento que reúne todos los lineamientos de una operación coordinada del Sistema Comunal de Protección Civil de la comuna de Puqueldón, en base al marco regulatorio del Sistema Regional de Protección Civil de la región de Los Lagos.

El cumplimiento y comprensión del mismo documento, permitirá establecer un orden en el flujo de la información crítica entre los organismos técnicos, autoridades locales, provinciales y la Dirección Regional de ONEMI Los Lagos, lo que deriva en un correcto funcionamiento del Sistema de Protección Civil de la comuna.

Los roles y funciones de los integrantes del Sistema de Protección Civil, autoridades y organismos técnicos, permiten establecer un camino de operación eficiente en alertamiento ante amenazas de origen natural y humano, y en una fase de respuesta de emergencias. En ambas etapas se integran la toma de decisiones por parte de los mandos de autoridad, de coordinación y de organismo técnicos, que, sin este Plan de Emergencia, el impacto de una mala decisión, puede afectar de manera directa a la comunidad.

	<b>PLAN COMUNAL DE EMERGENCIA</b> COMUNA DE PUQUELDON		Página 1 de 43
	DECRETO:	Versión: Octubre 2021-2023.	Municipalidad de Puqueldón


## **Objetivos**

### **Objetivo General**

Asegurar el funcionamiento coordinado y eficiente de todo el Sistema de Protección Civil de la comuna de Puqueldón, en todas las etapas del Ciclo del Riesgo.


### **Objetivos Específicos**

1. Entregar los lineamientos de gestión y operación a todos los integrantes del Sistema Comunal de Protección Civil de la comuna de Puqueldón.
2. Ser un documento de apoyo para los procesos de activación de los integrantes del Sistema Comunal de Protección Civil, en las etapas de alertamiento y respuesta de emergencias.
3. Fortalecer los procesos de comunicación y de información crítica entre la Dirección Regional de ONEMI Los Lagos y todos los integrantes del Sistema Comunal de Protección Civil.
4. Mantener el orden en los procedimientos de alertamiento y convocatorias del Comité Comunal de Operaciones de Emergencia de Puqueldón.

	<b>PLAN COMUNAL DE EMERGENCIA</b> COMUNA DE PUQUELDON		Página 1 de 43
	DECRETO:	Versión: Octubre 2021-2023.	Municipalidad de Puqueldón

## Marco Regulatorio


- La Constitución Política de la República de Chile, dispone que es deber del Estado "dar protección a la población y a la familia" (art. 1º, inciso quinto). De ello se desprende que es el Estado, ente superior de la nación, es el encargado de la función pública denominada Protección Civil.
- Ley N° 16.282 dictada en el año 1965, otorga en su Título I facultades para la adopción, en casos de sismos o catástrofes – previa emanación de un Decreto Supremo fundado que declare Zona Afectada por Catástrofe a las comunas, localidades o sectores geográficos de las mismas que hayan sido afectados -, de una serie de medidas especiales que pueden ser aplicadas por un lapso de doce meses contados desde la fecha del sismo o catástrofe, plazo que podrá ser extendido hasta por igual período. Asimismo, previene que el Ministerio del Interior tendrá a su cargo la planificación y coordinación de las actividades que establece esa ley y la atención de aquel tipo de evento (art. 2 l).
- Ley Orgánica Constitucional sobre Gobierno y Administración Regional (Ley N°19.175), ha asignado expresamente a los **Delegados Presidenciales** y **Delegados Provinciales** la función de adoptar todas las medidas necesarias para prevenir y enfrentar situaciones de emergencia o catástrofe, y al Gobierno Regional la de adoptar las medidas necesarias para enfrentar situaciones de emergencia o catástrofe en conformidad a la ley y desarrollar programas de prevención y protección ante situaciones de desastre, sin perjuicio de las atribuciones de las autoridades nacionales competentes.
- Ley Orgánica Constitucional de Municipalidades (ley N° 18.695), dispone expresamente, que estas corporaciones autónomas de derecho público pueden desarrollar directamente o con otros órganos de la Administración del Estado, funciones relacionadas con la prevención de riesgos y la prestación de auxilio en situaciones de emergencia. Resulta pertinente anotar que las municipalidades deberán actuar, en todo caso, dentro del marco de los planes nacionales y regionales que regulen la respectiva actividad (art. 7 °).
- Decreto N° 156 de Interior, del 12/03/2002, que establece el Plan Nacional de Protección Civil, el cual consulta los aspectos preventivos, de mitigación, preparación y alertamiento temprano, respondiendo a los compromisos internacionales suscritos por

	<b>PLAN COMUNAL DE EMERGENCIA</b> COMUNA DE PUQUELDON		Página 1 de 43
	DECRETO:	Versión: Octubre 2021-2023.	Municipalidad de Puqueldón

Chile en la “Década Internacional de Reducción de Desastres Naturales” y a la modernización del propio Sistema Nacional de Protección Civil.


- Decreto Exento N° 125 de 13 de enero de 2013, la I. Municipalidad de Puqueldón que designa al Encargado de Emergencia Comunal.
- Finalmente, es útil señalar que se ha establecido el nuevo D.S. N° 38 del Ministerio del Interior y Seguridad Pública, promulgado el 11 de enero del 2011, el cual dispuso la nueva constitución de Comités de Emergencia Regionales, Provinciales y Comunales, con el carácter de comisiones de trabajo permanentes, presididos por el Intendente, Gobernador o Alcalde respectivo, y la constitución de los Centros de Operaciones de Emergencia, C.O.E, esto es el lugar físico que debe ser habilitado por la respectiva Autoridad Regional, Provincial y Comunal, para que se constituyan en él, en su oportunidad, las personas encargadas de administrar las emergencias o desastres que se produzcan. A fin de adoptar o proponer, según proceda, las medidas de solución que de tales eventos se deriven. Según acuerdo del COE Puqueldón en enero del año 2013, será el **Retén de Carabineros de Puqueldón**, el lugar en donde se convoque este Comité.




	<b>PLAN COMUNAL DE EMERGENCIA</b> COMUNA DE PUQUELDON		Página 1 de 43
	DECRETO:	Versión: Octubre 2021-2023.	Municipalidad de Puqueldón

## Definiciones


- **Emergencia:** Corresponde a la alteración intensa en las personas, los bienes y el ambiente, producto de un evento adverso o destructivo de origen natural o generado por actividad humana que no excede la capacidad de respuesta de la comunidad afectada.
- **Desastre:** Corresponde a la alteración intensa en las personas, los bienes y el ambiente, producto de un evento adverso o destructivo de origen natural o generado por actividad humana que excede la capacidad de respuesta de la comunidad afectada, requiriéndose una coordinación superior para las multisectoriales operaciones que permitan superar la situación.
- **Riesgo:** Probabilidad de exceder un valor específico de daños sociales, ambientales y económicos en un lugar dado y por un tiempo de exposición determinado. El valor específico de daños se refiere a las pérdidas que la comunidad está dispuesta a asumir, y se conoce como Riesgo Aceptable. **El riesgo se configura por la relación entre factores de Amenaza y Vulnerabilidad**, que son interdependientes y directamente proporcionales.
- **Amenaza:** Corresponde a un factor externo de riesgo, representado por la potencial ocurrencia de un suceso de origen natural o generado por la actividad humana, que puede manifestarse en un lugar específico, con una intensidad y duración determinadas.
- **Vulnerabilidad:** Corresponde a un factor interno de riesgo de un sujeto, objeto o sistema expuesto a una amenaza, que corresponde a su disposición intrínseca a ser dañado.
- **Afectados:** Personas que con ocasión de una emergencia o desastre ven perturbado directamente su quehacer habitual, afectando su calidad de vida. Especialmente aplicable en casos de cortes de energía eléctrica, teléfono, agua y aislamiento.

	<b>PLAN COMUNAL DE EMERGENCIA</b> COMUNA DE PUQUELDON		Página 1 de 43
	DECRETO:	Versión: Octubre 2021-2023.	Municipalidad de Puqueldón

- **Damnificados:** Personas que han sufrido, en su persona o sus bienes, especialmente en su condición de habitabilidad, daños evaluables y cuantificables provocados directamente por una emergencia o desastre, como también los familiares que viven a sus expensas. También se consideran damnificadas a las personas que, por la misma causa, hayan perdido su fuente laboral, ocupación o empleo.
- **Albergados:** Personas que con ocasión de una emergencia o desastre habitan temporalmente en un lugar especialmente habilitado para la atención de damnificados.
- **Heridos:** Personas que con ocasión de una emergencia o desastre son atendidas en los servicios de salud.
- **Muertos:** Personas que con ocasión de una emergencia o desastre fallecen y han sido plenamente identificadas como tales por las instancias correspondientes.
- **Desaparecidos:** Personas que con ocasión de una emergencia o desastre no han sido ubicadas o presuntamente han fallecido y no han podido ser calificadas como tales por las instancias correspondientes.
- **Aislamiento:** Aquella condición en que el acceso normal (terrestre o marítimo o aéreo) se encuentra interrumpido y no se cuenta tampoco con un acceso alternativo.
- **Vivienda con Daño Menor Habitable:** Vivienda con daños hasta un 30%. Normalmente los ocupantes permanecen en la vivienda. Con una reparación menor puede ser recuperada totalmente en el corto plazo.
- **Vivienda con Daño Mayor No Habitable:** Vivienda con daños entre un 31% y 65%. Los ocupantes pueden ocupar parcialmente la vivienda o deben ser evacuados, con una reparación mayor que, pueda ser habitada nuevamente.


	<b>PLAN COMUNAL DE EMERGENCIA</b> COMUNA DE PUQUELDON		Página 1 de 43
	DECRETO:	Versión: Octubre 2021-2023.	Municipalidad de Puqueldón

- **Vivienda Destruida:** Vivienda que por la magnitud de los daños no puede ser habitada nuevamente. Los ocupantes son evacuados.
- **Vivienda No Evaluada:** Vivienda que no ha sido evaluada por un organismo técnico que permita determinar su grado de daño para su clasificación de vivienda con Daño Menor, Mayor o Destruida. Se puede utilizar como una estimadora inicial del total de viviendas potencialmente dañadas por estar situadas en el área de impacto del evento destructivo.
- **ONEMI Los Lagos:** Dependencias de la Dirección Regional de ONEMI de la región de Los Lagos, ubicada en Avda. Panamericana 428, Puerto Montt.
- **SRPC:** Sistema Regional de Protección Civil, es aquel Sistema que es coordinado por ONEMI, de acuerdo a D.S. Nº 156/2002 del Ministerio del Interior y Seguridad Pública, y que involucra a todos aquellos organismos públicos, privados y voluntariados; que ejerzan algún tipo de acciones o gestión en las etapas de prevención, alertamiento, respuesta y readecuación, frente a alguna variable de riesgo en la región.
- **SPPC:** Sistema Provincial de Protección Civil, es aquel Sistema que es coordinado por el Director Provincial de Protección Civil, bajo los lineamientos establecidos por la Dirección Regional de ONEMI Los Lagos, de acuerdo al Marco Regulatorio del Sistema Regional de Protección Civil, y que involucra a todos aquellos organismos públicos, privados y voluntariados; que ejerzan algún tipo de acciones o gestión en las etapas de prevención, alertamiento, respuesta y readecuación, frente a alguna variable de riesgo en la provincia.
- **SCPC:** Sistema Comunal de Protección Civil, es aquel Sistema que es coordinado por el Director Comunal de Protección Civil, bajo los lineamientos establecidos por la Dirección Regional de ONEMI Los Lagos, de acuerdo al Marco Regulatorio del Sistema Regional de Protección Civil, y que involucra a todos aquellos organismos públicos, privados y voluntariados; que ejerzan algún tipo de acciones o gestión en las etapas de

	<b>PLAN COMUNAL DE EMERGENCIA</b> COMUNA DE PUQUELDON		Página 1 de 43
	DECRETO:	Versión: Octubre 2021-2023.	Municipalidad de Puqueldón


prevención, alertamiento, respuesta y readecuación, frente a alguna variable de riesgo en la comuna.

- **CAT Los Lagos:** Centro Regional de Alerta Temprana, lugar dependiente de la Dirección Regional de ONEMI Los Lagos, de funcionamiento 24/7. Es en donde se monitorean todas las variables de riesgos de la región, mediante diferentes métodos con sustento tecnológico y de procedimientos de operación. Se realizan todas las coordinaciones del Sistema Regional de Protección Civil.
- **CLAS:** Centro Logístico de Apoyo Sectorial. Lugar dependiente de la Dirección Regional de ONEMI Los Lagos, cuyo objetivo es albergar a todos los grupos de trabajo propios de los integrantes permanentes del COE Regional. Este lugar está pensado para que cada uno de los grupos de trabajo sectoriales pueda levantar información de su sector, organización o dependencia; en relación a una situación de emergencia. Esta información, luego, es derivada al COE Regional. Es una dependencia que sirve de complemento al CAT Los Lagos y mantiene soporte energético propio y de tecnología.
- **COE Regional:** Comité Regional de Operaciones de Emergencias. Grupo intersectorial y multidisciplinario de representantes de Organismos Técnicos del Estado. Cuyo objetivo es el de coordinar y manejar todas las acciones de una emergencia que supere el nivel local. Es presidido por el Intendente Regional y coordinado por el Director Regional de ONEMI. Su funcionamiento y lineamientos generales están en base al D.S. N° 38 del Ministerio del Interior y Seguridad Pública.
- **COE Provincial:** Comité Provincial de Operaciones de Emergencias. Grupo intersectorial y multidisciplinario de representantes de Organismos Técnicos del Estado, cuyo objetivo es el de coordinar y manejar todas las acciones de una emergencia que supere el nivel local. Es presidido por el ~~Gobernador Provincial~~ y coordinado por el Director Provincial de Protección Civil. Su funcionamiento y lineamientos generales están en base al D.S. N° 38 del Ministerio del Interior y Seguridad Pública y por el Plan Regional de Emergencia de la región de Los Lagos.

	<b>PLAN COMUNAL DE EMERGENCIA</b> COMUNA DE PUQUELDON		Página 1 de 43
	DECRETO:	Versión: Octubre 2021-2023.	Municipalidad de Puqueldón

- **COE Comunal:** Comité Comunal de Operaciones de Emergencias. Grupo intersectorial y multidisciplinario de representantes de Organismos Técnicos del Estado, cuyo objetivo es el de coordinar y manejar todas las acciones de una emergencia del nivel local. Es presidido por el Alcalde y coordinado por el Director Comunal de Protección Civil. Su funcionamiento y lineamientos generales están en base al D.S. N° 38 del Ministerio del Interior y Seguridad Pública y por el Plan Regional de Emergencia de la Región de Los Lagos.
- **PRE:** Plan Regional de Emergencia. Documento oficial, bajo Resolución Exenta del Intendente Regional, que enmarca las acciones de respuesta del Sistema Regional de Protección Civil, incluyendo el funcionamiento de las convocatorias del COE Regional, además de todos los Comités de Operaciones de Emergencia de la región.
- **PCE:** Plan Comunal de Emergencia, Documento oficial, bajo decreto alcaldicio que enmarca las acciones de respuesta del sistema comunal de protección civil.
- **Información Crítica:** Es toda aquella información que sea relevante para la coordinación de acciones de respuesta de emergencia.

El Plan Comunal de Emergencia es un instrumento de carácter técnico que permite unificar y coordinar las acciones de respuestas a emergencias en la comuna de Puqueldón, a partir de la coordinación del Sistema Comunal de Protección Civil. Por lo anterior, es que este documento tiene como alcance a todos los actores e integrantes del Sistema Comunal de Protección Civil, de acuerdo a lo establecido en el marco regulatorio del Sistema Regional de Protección Civil. Esto incluye a autoridad, mando de coordinación, mandos técnicos y todos los integrantes de cada uno de los organismos que trabajen en las etapas del Ciclo del Riesgo, frente a cualquier riesgo en la comuna de Puqueldón.

	<b>PLAN COMUNAL DE EMERGENCIA</b> COMUNA DE PUQUELDON		Página 1 de 43
	DECRETO:	Versión: Octubre 2021-2023.	Municipalidad de Puqueldón


## Integrantes

El Sistema de Protección Civil es el conjunto de organismos y/o instituciones públicas, privadas y del voluntariado, que tengan competencia y la capacidad de trabajar en torno a algún riesgo, sea de origen natural o humano, en cualquier etapa del Ciclo del Riesgo, siendo estas Prevención, Alertamiento, Respuesta y Readecuación.

El Sistema de Protección Civil, de acuerdo a lo establecido en su marco regulatorio, mantiene una estructura en donde se dividen en 3 tipos de mandos en los 4 niveles de la administración del Estado.

	<b>Mando de Autoridad</b>	<b>Mando de Coordinación</b>	<b>Mandos Técnicos</b>
<b>Nivel Nacional</b>	Ministro del Interior y Seguridad Pública	Director Nacional de ONEMI	Organismos Técnicos de Nivel Nacional
<b>Nivel Regional</b>	Delegado Presidencial	Director Regional de ONEMI	Organismos Técnicos de Nivel Regional
<b>Nivel Provincial</b>	Delegado Provincial	Director Provincial de Protección Civil y Emergencias (funcionario Gobernación)	Organismos Técnicos de Nivel Provincial
<b>Nivel Comunal</b>	Alcalde	Enc. Comunal de Protección Civil y Emergencias (Funcionario Municipal)	Organismos Técnicos de Nivel Comunal

Cada uno de los tres tipos de mandos es independiente entre sí en sus funciones, deben mantener la coordinación en base a lo que indica el Sistema de Protección Civil, que es coordinado por ONEMI para el manejo de riesgos y emergencias, bajo las premisas básicas de AYUDA MUTUA y USO ESCALONADO DE RECURSOS. La metodología de coordinación se establece en cada uno de los Planes de Emergencia de cada nivel, siendo este Plan Comunal de Emergencia la guía global comunal para tal propósito.

	<b>PLAN COMUNAL DE EMERGENCIA</b> COMUNA DE PUQUELDON		Página 1 de 43
	DECRETO:	Versión: Octubre 2021-2023.	Municipalidad de Puqueldón

## Activación Sistema Comunal de Protección Civil


### Activación a partir de un evento local

Todas las emergencias, sin importar su origen, se inician en un nivel comunal, las cuales requieren una respuesta rápida en terreno por parte de los organismos técnicos comunales, Bomberos, Carabineros, Salud, personal Municipal, entre otros. Este tipo de emergencia se mantiene como un evento local, siempre y cuando se pueda dar solución con los recursos y capacidades de este nivel.

En el caso que la emergencia supere las capacidades del nivel local, en cuanto a cantidad y tipo de recursos, coordinaciones, nivel de decisiones, etc; la emergencia obliga, de acuerdo a la premisa de **USO ESCALONADO DE RECURSOS**, a coordinar acciones de respuesta de un nivel superior al comunal.

La decisión de aumentar el nivel de respuesta surge de la coordinación entre los respondedores del Nivel Local y la Dirección Regional de ONEMI Los Lagos, al momento de evaluar la emergencia **desde su inicio**.

Para poder realizar un seguimiento detallado de la situación de emergencia es indispensable que exista un levantamiento de información hacia el Centro Regional de Alerta Temprana de ONEMI Los Lagos (CAT Los Lagos), independiente de los procedimientos internos de cada Organismo Técnico que de respuesta en la comuna. El detalle del proceso de comunicaciones en emergencia, se indica en el punto “Comunicaciones en Emergencia” del presente documento.

	<b>PLAN COMUNAL DE EMERGENCIA</b> COMUNA DE PUQUELDON		Página 1 de 43
	DECRETO:	Versión: Octubre 2021-2023.	Municipalidad de Puqueldón

## **Activación a partir de la evolución de una amenaza**

Las amenazas que existen en la comuna, sean de origen natural o de origen humano, son permanentemente monitoreadas, dado que son dinámicas, cuyos comportamientos pueden afectar a las personas y al territorio. Este monitoreo de las condiciones de amenazas se realiza de dos maneras, mediante cada Organismo Técnico integrante del Sistema Comunal de Protección Civil, quienes de manera periódica y bajo estándares de coordinación, entregan la información al Director Comunal de Protección Civil y al CAT Los Lagos bajo el sistema 24/7.

El objetivo de monitorear permanentemente todas las amenazas es para poder detectar, de manera previa, cualquier comportamiento que sobrepase las capacidades del territorio comunal y del Sistema Comunal de Protección Civil para afrontarla, es decir, que sobrepase los niveles de vulnerabilidad asociada.


Una vez que el propio Sistema Comunal de Protección Civil detecte que los niveles de la amenaza, en relación a la vulnerabilidad territorial aumentan, **informará de manera inmediata a la Dirección Regional de ONEMI Los Lagos**, para coordinar acciones del proceso de Alertamiento al Sistema de Protección Civil afectado, levantando información de activaciones preventivas, en base a coordinaciones establecidas.

## **Niveles de Alertamiento**

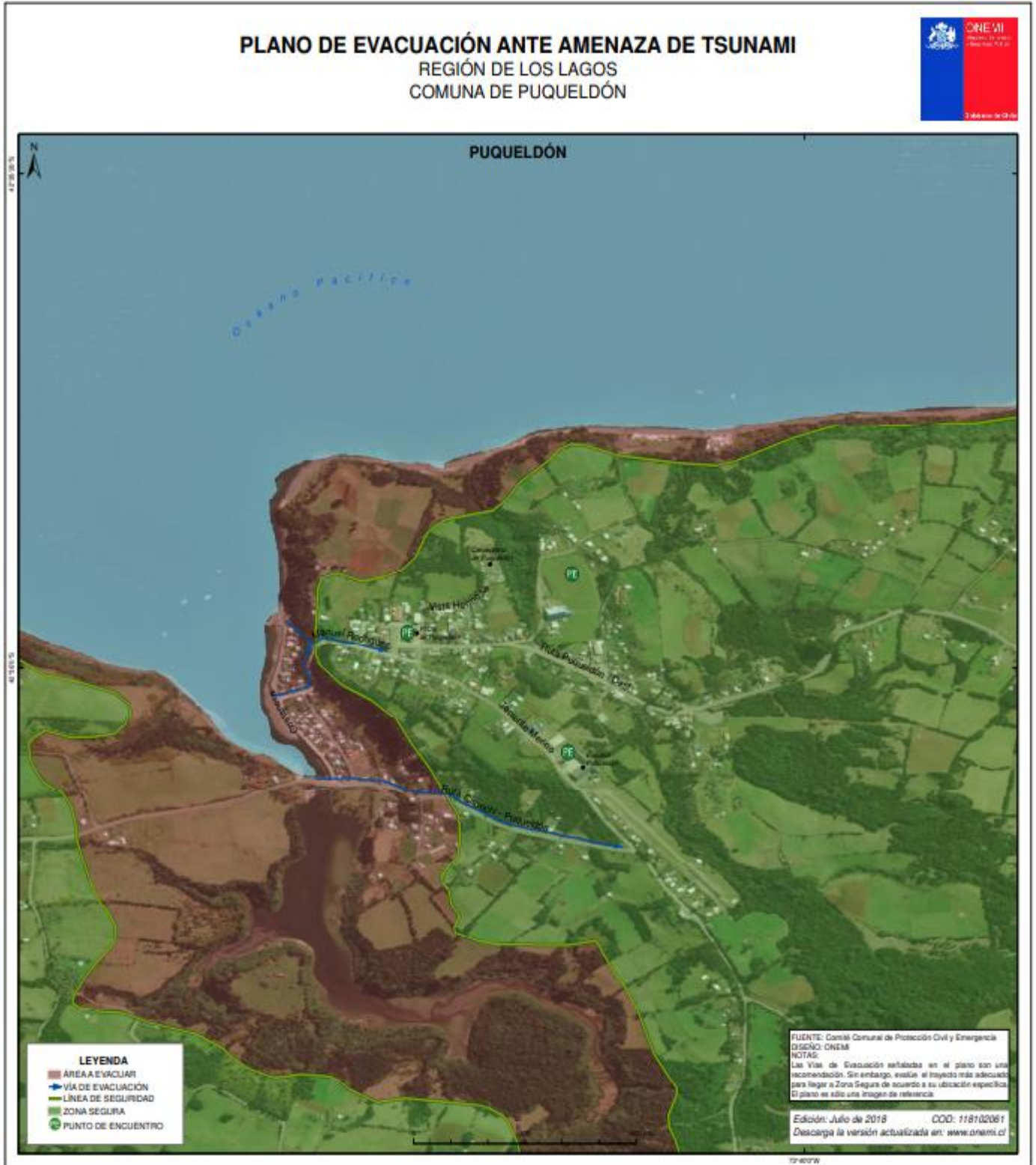
El proceso de alertamiento, es aquel en donde el Sistema de Protección Civil se activa de manera preventiva, en función del comportamiento de una amenaza que, de acuerdo a información técnica, se mantiene o mantendrá presencia en el territorio. La activación del alertamiento lo realiza ONEMI en coordinación con la autoridad correspondiente y está respaldado por el D.S. N° 156/2002 del Ministerio del Interior y Seguridad Pública.


Las alertas tienen cobertura de acuerdo a la distribución administrativa del Estado en cada región, es decir, las alertas pueden ser de cobertura comunal, provincial o regional. Esta cobertura la determina ONEMI junto al Organismo Técnico del Sistema que entrega la información de la amenaza en cuestión.

Existen tres tipos de alertas que se clasifican en tres colores básicos: verde, amarilla y roja, y que responden a una clasificación de acuerdo a los pasos a seguir por el Sistema de Protección Civil

	<b>PLAN COMUNAL DE EMERGENCIA</b> COMUNA DE PUQUELDÓN		Página 1 de 43
	DECRETO:	Versión: Octubre 2021-2023.	Municipalidad de Puqueldón

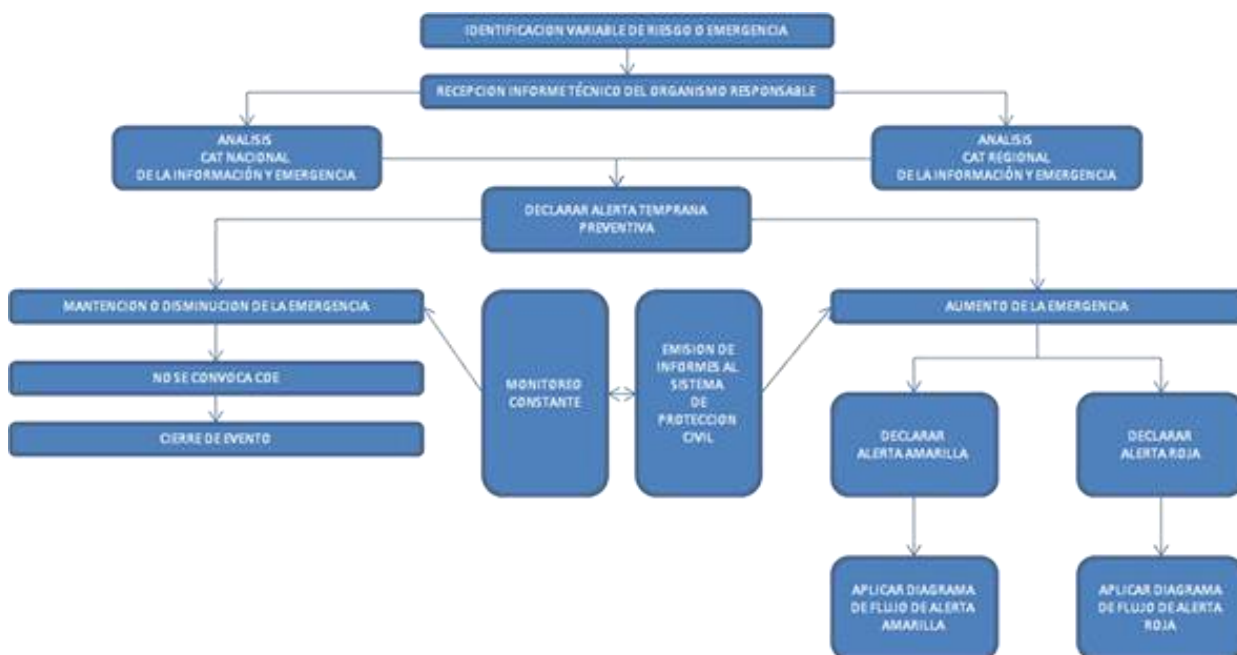
|



	<b>PLAN COMUNAL DE EMERGENCIA</b> COMUNA DE PUQUELDON		Página 1 de 43
	DECRETO:	Versión: Octubre 2021-2023.	Municipalidad de Puqueldón

en función al nivel de preparación, alertamiento o respuesta, que el desarrollo de la amenaza o la emergencia requiere, en caso de producirse.


### Alerta Temprana Preventiva



Este tipo de alerta indica que se administran antecedentes técnicos, los cuales informan que existe una posible presencia de una amenaza hacia el territorio. De acuerdo a este nivel de alerta y dependiendo la cobertura de la misma, es que todas las comunas en donde se haya decretado la alerta, además de todos los Organismos Técnicos involucrados, deben tener sus Planes de Emergencia, Coordinación y Enlace actualizados y operativos, para poder seguir los cursos de acción que establece ONEMI en este nivel de alertamiento.

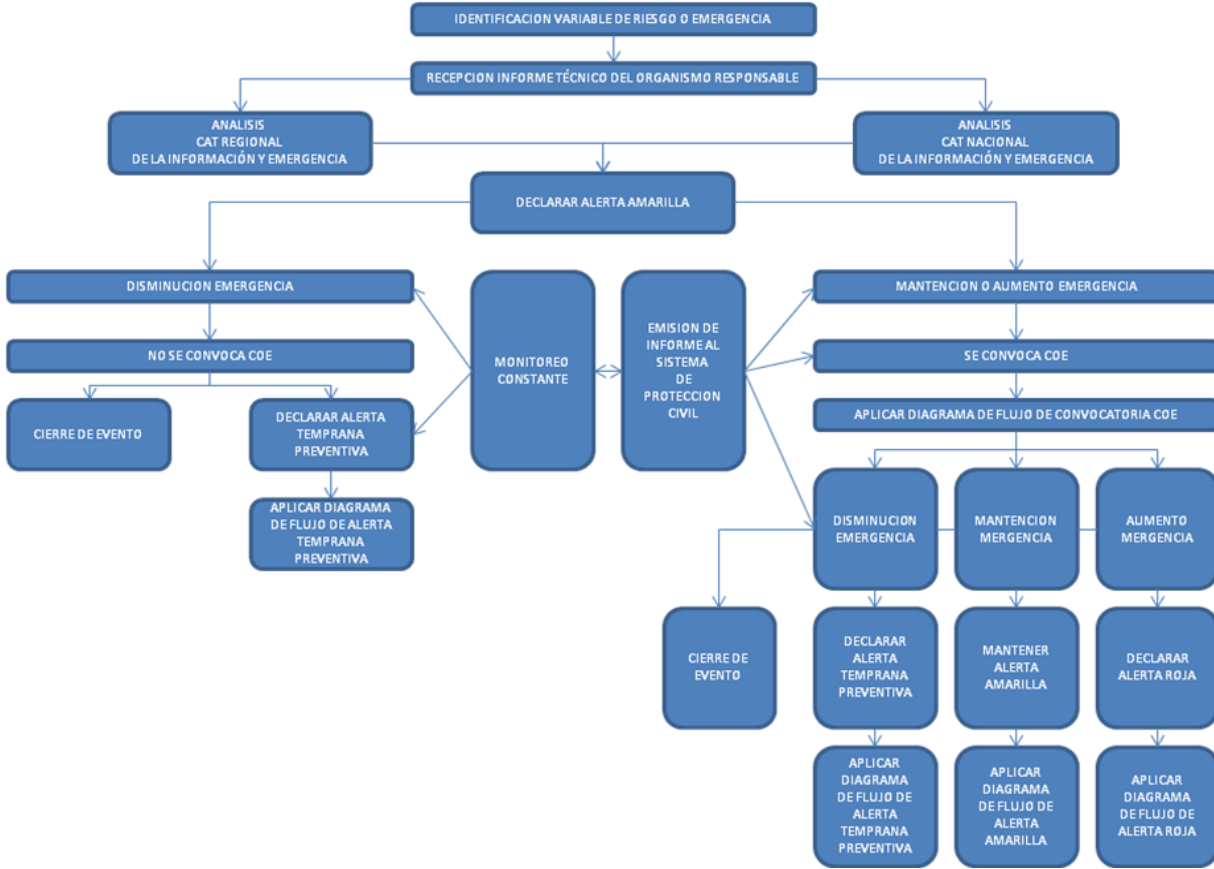
El Plan de Acciones que se establece en la región de Los Lagos para el nivel de Alerta Temprana Preventiva es el siguiente:

- Difusión y alistamiento del Comité Comunal de Operaciones de Emergencia, COE Comunal.
- Alistamiento de plan comunal de emergencia y plan de enlace ACTUALIZADO.
- Puesta a punto de los enlaces de Coordinación y planificación de operaciones de emergencia.
- Evaluación de los puntos críticos por parte de instituciones que tengan relación directa con la amenaza que corresponda.

	<b>PLAN COMUNAL DE EMERGENCIA</b> COMUNA DE PUQUELDON		Página 1 de 43
	DECRETO:	Versión: Octubre 2021-2023.	Municipalidad de Puqueldón

- Aumento en las frecuencias de monitoreo por parte de servicios sectoriales o instituciones que tengan directa relación con la amenaza que corresponda.
- Reforzamiento de guardias o turnos de instituciones que tengan relación con prevención, alertamiento y respuesta de emergencias.
- Garantizar flujo de información de eventos al Centro Regional de Alerta Temprana de ONEMI Los Lagos (CAT Los Lagos).
- Mantener informados a todos los integrantes del Sistema Comunal de Protección Civil de la comuna de Puqueldón, de manera de poder activar los recursos necesarios para el control inmediato de cualquier situación de emergencia que pudiera producirse.
- Efectiva información a la comunidad, particularmente a quienes habitan sectores aledaños a puntos críticos y/o afectados.
- Monitoreo permanente en puntos críticos comunales, por parte del Sistema Comunal de Protección Civil de Puqueldón.
- Difusión a la comunidad de medidas de prevención para disminuir los impactos por el desarrollo de las amenazas, mediante medios locales y sistemas de información.
- Mantener activos los enlaces comunicacionales de todos los integrantes del Sistema Comunal de Protección Civil de la comuna de Puqueldón.
- Revisión de albergues por parte del nivel comunal, en caso de ser utilizados.
- Registro y levantamiento de información sobre recursos actualizados al momento, para dar respuesta a la comunidad en caso de ser requeridos.
- Mantener una conducta de autocuidado por parte de la población.

## Alerta Amarilla




De acuerdo al D.S. N° 156/2002 del Ministerio del Interior, se indica que;

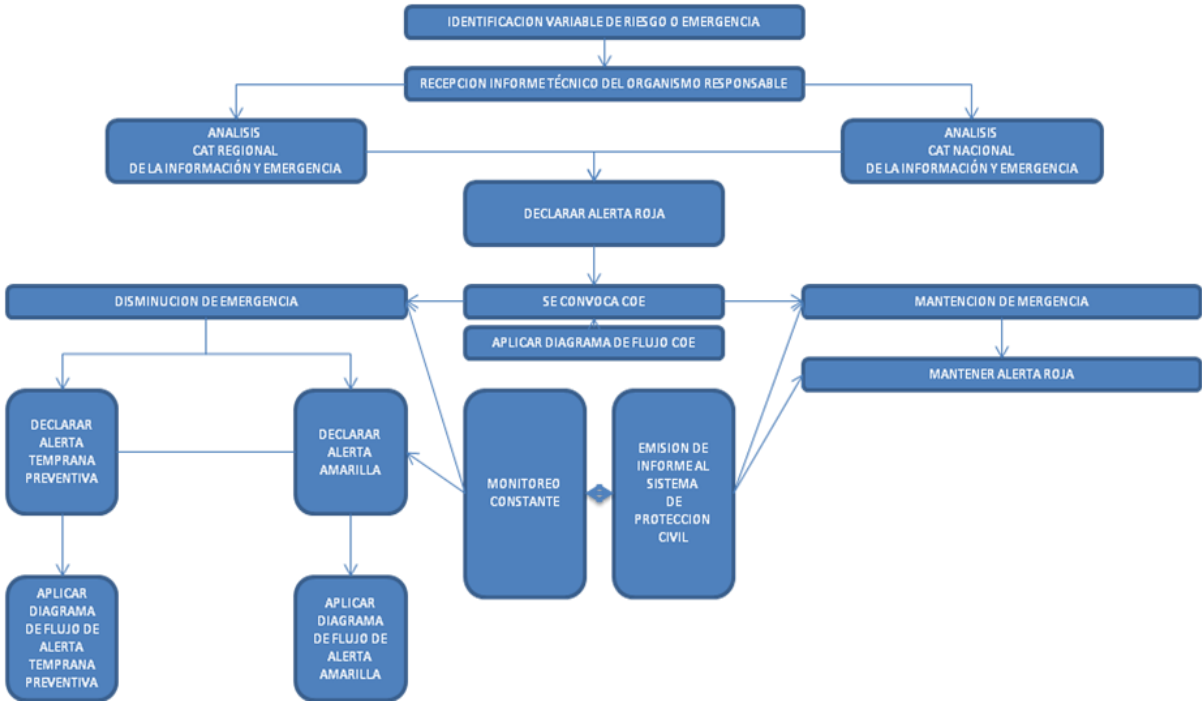
*“Se establece cuando una amenaza crece en extensión y severidad, lo que lleva a suponer que no podrá ser controlada con los recursos locales habituales, debiendo alistarse los recursos necesarios para intervenir, de acuerdo a la evolución del evento destructivo.”*

El nivel de alerta amarillo indica que existe la presencia de una amenaza y la ocurrencia de un evento derivado de dicha amenaza. Este evento puede desencadenar un proceso de afectación mayor y/o propagarse aumentando su potencial de impacto.

Para esto el nivel de alertamiento amarillo estipula que los recursos designados para reforzar la respuesta deben permanecer ALISTADOS. Los recursos a los cuales se hace referencia son todos aquellos que sean necesarios mantener activos y listos a ser movilizados, de acuerdo a lo que estipule la Dirección Regional de ONEMI Los Lagos, como complemento a los recursos que ya se encuentran en respuesta de la emergencia.

	<b>PLAN COMUNAL DE EMERGENCIA</b> COMUNA DE PUQUELDON		Página 1 de 43
	DECRETO:	Versión: Octubre 2021-2023.	Municipalidad de Puqueldón

## Alerta Roja



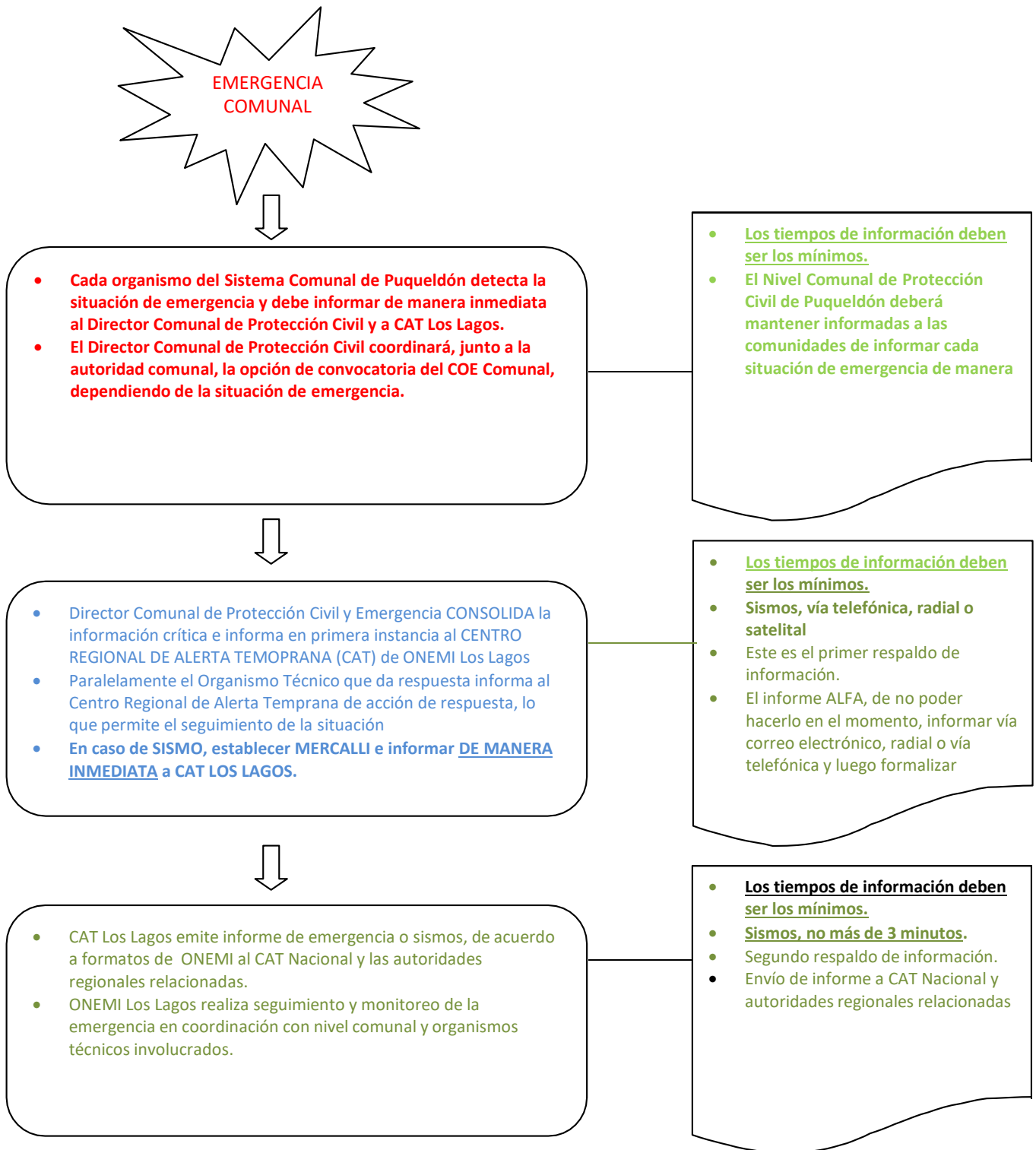
De acuerdo al D.S. N° 156/2002 del Ministerio del Interior, se indica que:

*“Se establece cuando una amenaza crece en extensión y severidad, requiriéndose la movilización de todos los recursos necesarios y disponibles, para la atención y control del evento destructivo.”*

El nivel de alertamiento rojo indica que existe un evento destructivo en donde el impacto y la extensión se encuentran en aumento. Por esta razón es que se movilizan todos los recursos que la Dirección Regional de ONEMI Los Lagos indique, en coordinación con el Organismo Técnico y Sistema Comunal de Protección Civil relacionado con la Alerta Roja.

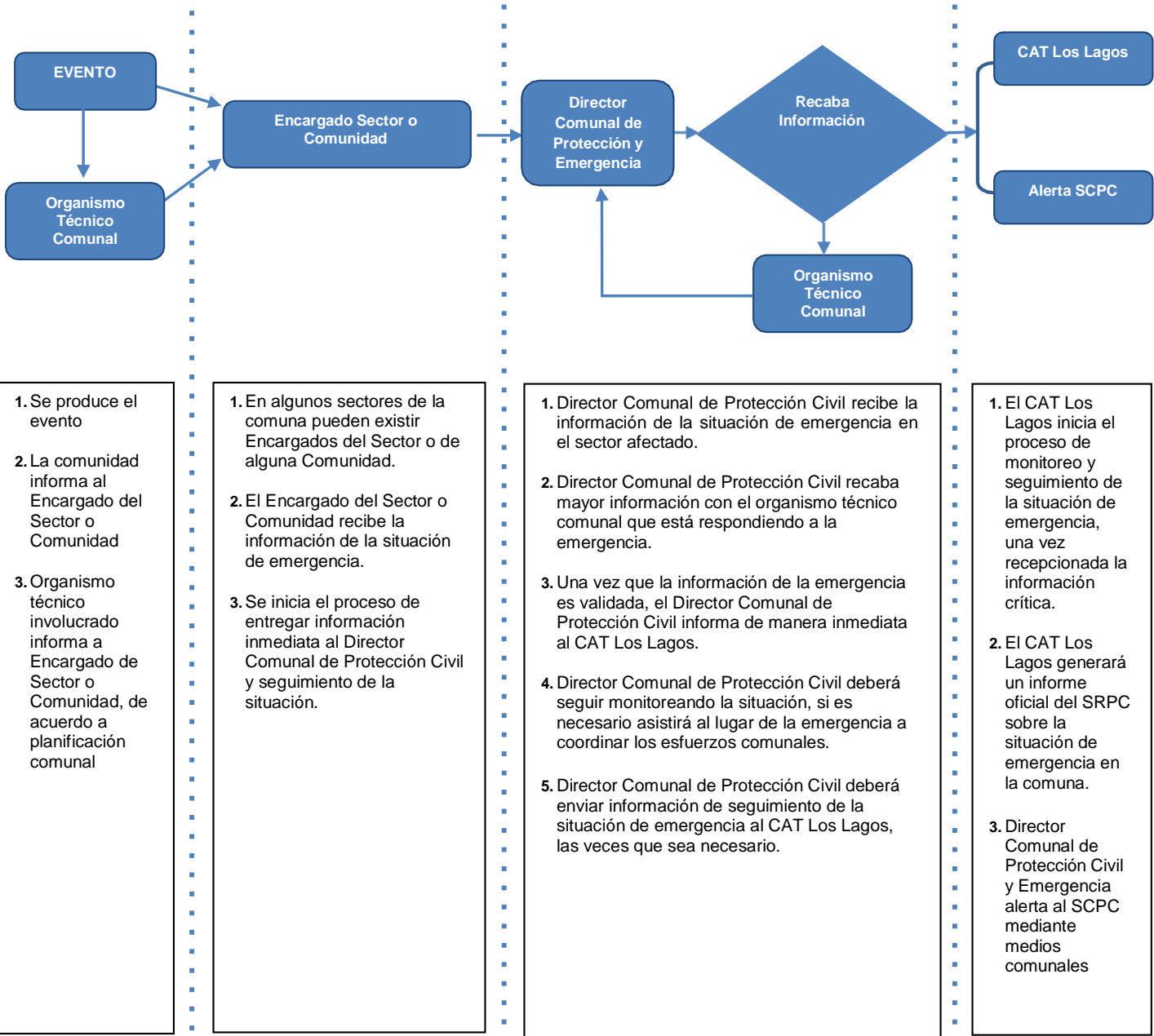
## Comunicaciones en Emergencias

### Flujo de Comunicaciones

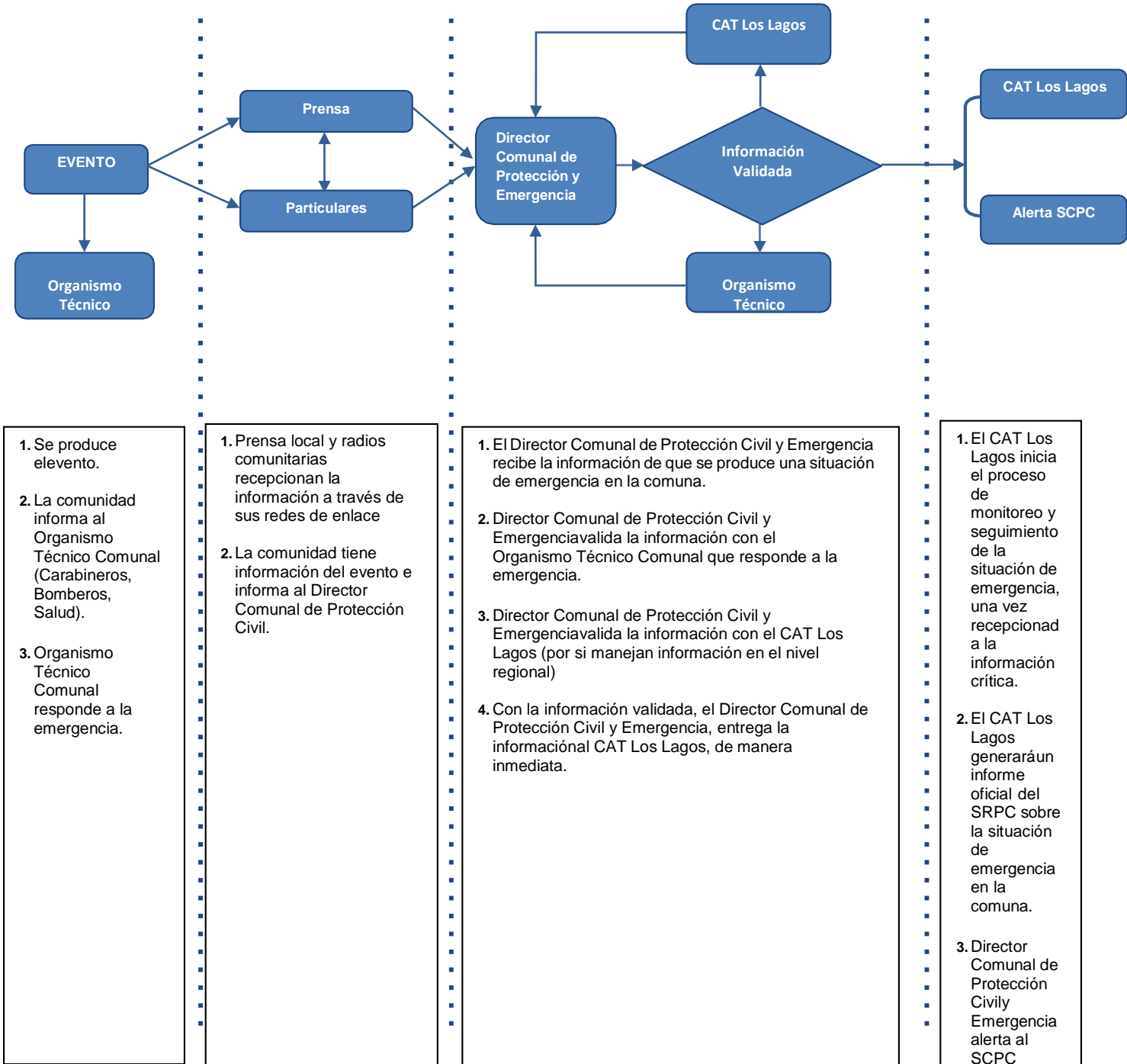


## *Tipos de Flujo de Operación e Información de Emergencias*

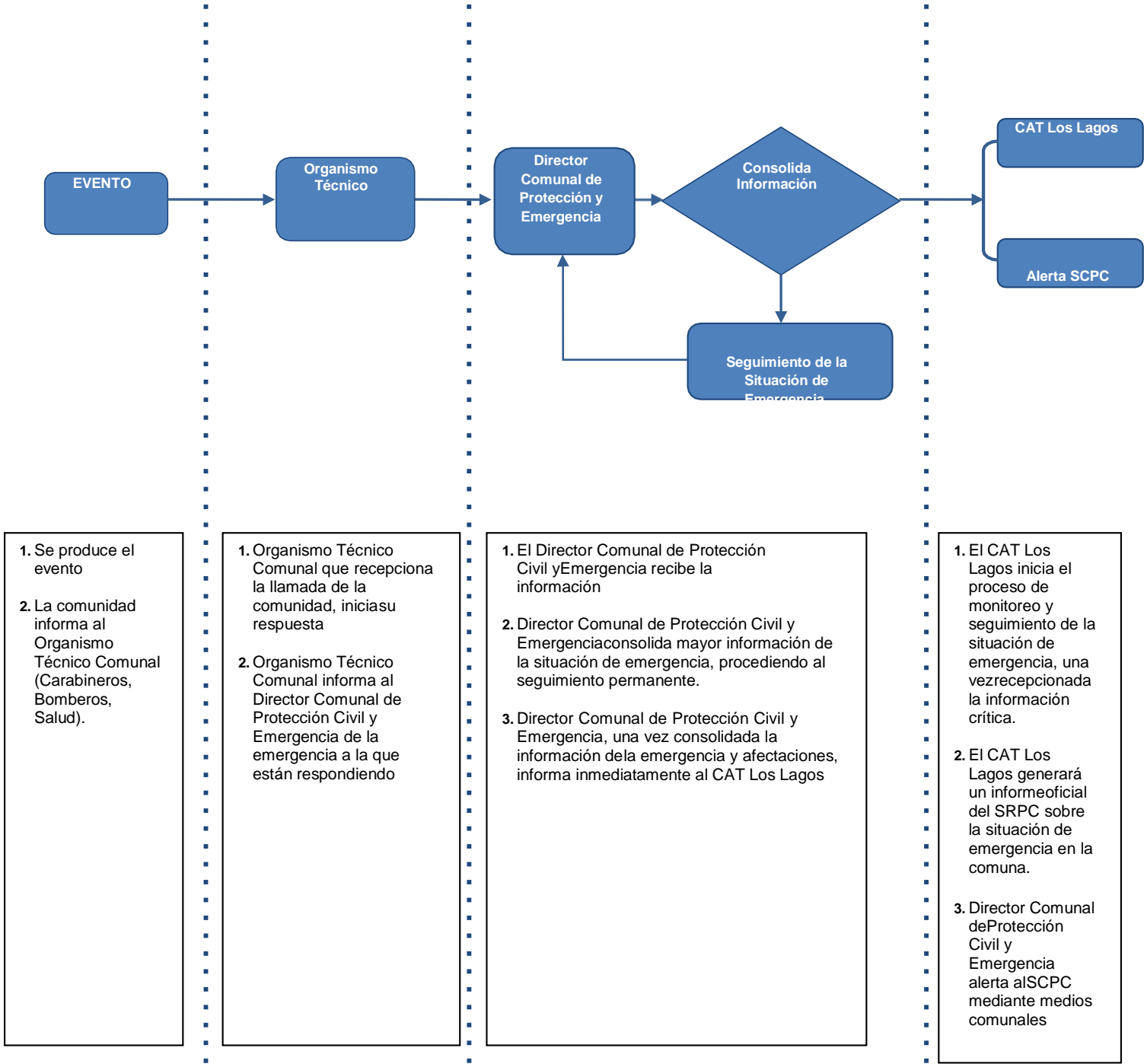
### FLUJO TIPO 1



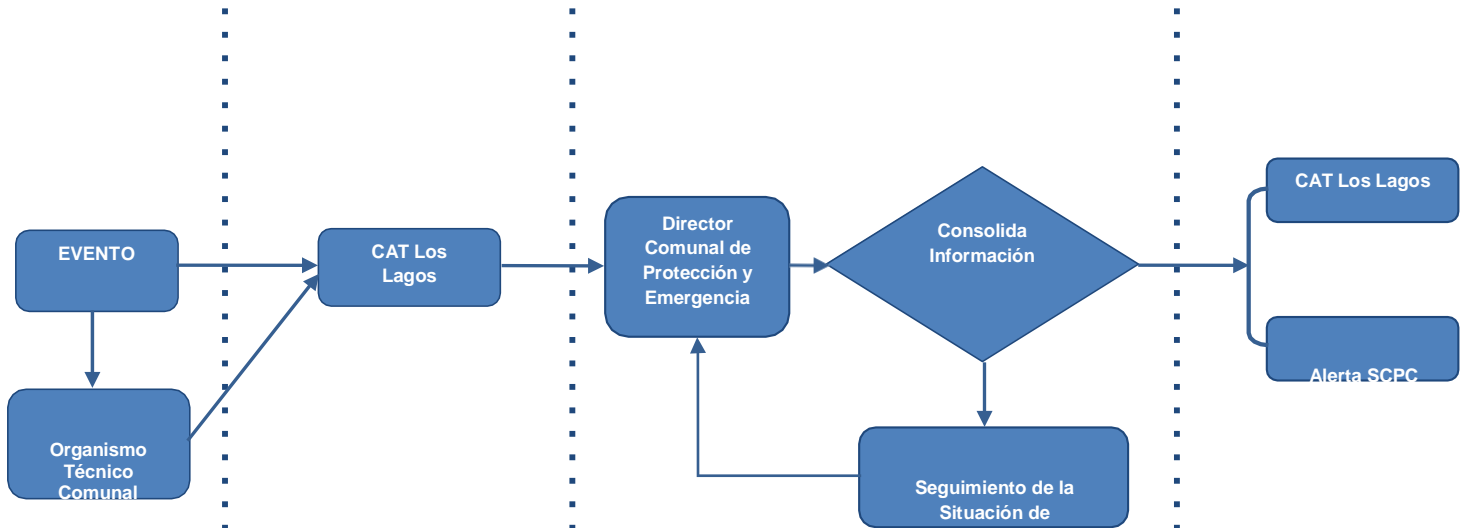
FLUJO TIPO 2



FLUJO TIPO 3



FLUJO TIPO 4




1. Se produce evento.
2. La comunidad informa al Organismo Técnico Comunal (Carabineros, Bomberos, Salud).
3. Organismo Técnico Comunal responde a la emergencia.

1. CAT Los Lagos recepciona la información de la emergencia comunal
2. CAT Los Lagos dispone de diferentes medios para conocer situaciones de emergencia, por lo que ingresa la información al CAT Los Lagos, antes que sepa el Director Comunal de Protección Civil y Emergencia
3. CAT Los Lagos informa de manera inmediata al Director Comunal de Protección Civil y Emergencia

1. El Director Comunal de Protección Civil y Emergencia recibe la información
2. Director Comunal de Protección Civil y Emergencia consolida mayor información de la situación de emergencia, procediendo al seguimiento permanente.
3. Director Comunal de Protección Civil y Emergencia, una vez consolidada la información de la emergencia y afectaciones, informa inmediatamente al CAT Los Lagos

1. El CAT Los Lagos inicia el proceso de monitoreo y seguimiento de la situación de emergencia, una vez recepcionada la información crítica.
2. El CAT Los Lagos generará un informe oficial del SRPC sobre la situación de emergencia en la comuna.
3. Director Comunal de Protección Civil y Emergencia alerta al SCPC mediante medios comunales

	<b>PLAN COMUNAL DE EMERGENCIA</b> COMUNA DE PUQUELDON		Página 1 de 43
	DECRETO:	Versión: Octubre 2021-2023.	Municipalidad de Puqueldón

## **Información a la Comunidad y Medios de Comunicación**


La gestión del Sistema de Protección Civil siempre involucra proteger a la comunidad, por lo que es muy importante que la comunidad mantenga claridad en las informaciones que tienen relación con situaciones de alertamiento y respuesta de emergencias. Con esto, se evita descoordinación por falta o falsa información y disminuyen las posibilidades de desorden de acciones.

Cada vez que se requiera información por parte de los medios de comunicación de la comuna de alguna emergencia, deberá ser entregada por el Alcalde y/o por el Director Comunal de Protección Civil, en lo que a la coordinación total de la emergencia se refiere. Para entregar la información sectorial y del actuar de cada Organismo Técnico Comunal, serán sus representantes o mandos quienes entregarán la información.

Ahora bien, como todas las emergencias que se suceden en la comuna de Puqueldón deben ser registradas en el CAT Los Lagos de ONEMI Los Lagos, también el propio Director Regional de ONEMI Los Lagos podrá dirigirse a los medios de comunicación, luego de una coordinación con el Sistema Comunal de Protección Civil de Puqueldón.

En situaciones de funcionamiento del Comité Comunal de Operaciones de Emergencia, quien presida dicho comité, es decir el Alcalde de Puqueldón, será quien entregue la información a los medios de comunicación y a la comunidad.

Para los casos que se esté desarrollando una emergencia y se mantenga activo el COE Comunal, la primera información que se entregue será a los 30 minutos iniciada la emergencia, para luego pasar a intervalos de 45 minutos. Lo anterior, sujeto a modificación de acuerdo a la situación que esté aconteciendo y siempre teniendo en cuenta la eficiencia en los procesos de coordinación de la emergencia comunal.

	<b>PLAN COMUNAL DE EMERGENCIA</b> COMUNA DE PUQUELDON		Página 1 de 43
	DECRETO:	Versión: Octubre 2021-2023.	Municipalidad de Puqueldón


## **Información Crítica en Caso de Percepción de Sismo**

Los sismos son eventos de origen natural que pueden generar impacto en la población, servicios básicos y en la infraestructura. Por esta razón, es que en el país estos eventos son monitoreados a través del Centro Sismológico Nacional del Servicio Sismológico de la Universidad de Chile, Organismo Técnico del Sistema de Protección Civil Nacional. Cada sismo detectado por la red de instrumentos de la Red Sismológica Nacional, registra una magnitud en grados Richter.

Paralelamente a lo anterior, cada sismo que es percibido deberá registrar distintas intensidades en las zonas de percepción, de acuerdo a la Escala de Mercalli. Esta percepción, que se mide a través de la Escala de Mercalli, es informada mediante los **Informantes Mercalli** (integrantes del Sistema Regional de Protección Civil) con que cuenta la región hacia el Centro Regional de Alerta Temprana de ONEMI Los Lagos.


## **Proceso de Información Inmediata en caso de percepción de Sismo**

1. Una vez que se inicia el sismo, evaluar con mucha atención los efectos del sismo
2. Identificar el grado correspondiente a la Escala de Mercalli
3. Definir de manera INMEDIATA el grado Mercalli de acuerdo a lo percibido
4. Informar DIRECTAMENTE al Centro Regional de Alerta Temprana de ONEMI Los Lagos
5. Línea fija 1: 065-2220007
6. Línea fija 2: 065-2220008
7. Línea fija 3: 065-2220009
8. Teléfono Satelital fijo: 881622420550
9. Celular CAT Los Lagos: 72200057
10. Correo Electrónico: [catloslagos@onemi.gov.cl](mailto:catloslagos@onemi.gov.cl)
11. Frecuencia VHF: 151.575 – Tono: 74,4
12. Jefe de Operaciones: 72200058 – [jtorres@onemi.gov.cl](mailto:jtorres@onemi.gov.cl)

	<b>PLAN COMUNAL DE EMERGENCIA</b> COMUNA DE PUQUELDON		Página 1 de 43
	DECRETO:	Versión: Octubre 2021-2023.	Municipalidad de Puqueldón

13. Director Regional: 72200059 – averges@onemi.gov.cl
14. En caso de no poder comunicarse directamente a estos números y correos, informar de manera inmediata a Carabineros de la comuna de la percepción percibida, quienes informarán a ONEMI Los Lagos por los medios disponibles.
15. Continuar monitoreando efectos del sismo en la zona en donde se encuentre el Informante Mercalli

**EN CASO DE PERCIBIR UN SISMO VII MERCALLI (DIFICULTAD DE MANTENERSE EN PIE, SIN CAMINAR), SE DEBERÁ INICIAR UNA EVACUACIÓN PREVENTIVA DEL BORDE COSTERO A ZONAS DE SEGURIDAD (30 metros sobre el nivel medio del mar)**

	<b>PLAN COMUNAL DE EMERGENCIA</b> COMUNA DE PUQUELDON		Página 1 de 43
	DECRETO:	Versión: Octubre 2021-2023.	Municipalidad de Puqueldón

## ESCALA MERCALLI

### MENOR INTENSIDAD

<b>INTENSIDAD I</b>
No se advierte sino por unas pocas personas y en condiciones de perceptibilidad especialmente favorables.

<b>INTENSIDAD II</b>
Se percibe sólo por algunas personas en reposo, particularmente las ubicadas en los pisos superiores de los edificios.

<b>INTENSIDAD III</b>
Se percibe en los interiores de edificios y casas. No se distingue claramente que la naturaleza sea sísmica por su semejanza al paso de un vehículo liviano.

<b>INTENSIDAD IV</b>
Los objetos colgantes oscilan visiblemente. Sentidos por todos en el interior de los edificios y casas. La sensación percibida es similar al paso de un vehículo pesado. En el exterior la percepción no es tan general.

### MEDIANA INTENSIDAD

<b>INTENSIDAD V</b>
Sentido por casi todos, aún en el exterior. Durante la noche muchas personas despiertan. Los líquidos oscilan dentro de sus recipientes y aún pueden derramarse. Los objetos inestables se mueven o vuelcan.

<b>INTENSIDAD VI</b>
Lo perciben todas las personas. Se siente inseguridad para caminar. Se quiebran vidrios de ventanas, vajillas y objetos frágiles. Los muebles se desplazan y se vuelcan. Se producen grietas en algunos estucos. Se hace visible el movimiento de los árboles y arbustos.

### MAYOR INTENSIDAD

<b>INTENSIDAD VII</b>
Se experimenta dificultad para mantenerse en pie. Se percibe en automóviles en marcha. Causa daños en vehículos y estructuras de albañilería mal construidas. Caen trozos de estucos, ladrillos, cornisas y diversos elementos arquitectónicos.


<b>INTENSIDAD VIII</b>
Se hace difícil e inseguro el manejo de vehículos. Se producen daños de consideración y aún derrumbe parcial, estructura de albañilería bien construidas. Caen chimeneas, monumentos, columnas, torres y estanques elevados. Las casas de madera se desplazan y aún se salen totalmente de sus bases.

<b>INTENSIDAD IX</b>
Se produce pánico general. Las estructuras corrientes de albañilería bien construidas se dañan y a veces se derrumban totalmente. Las estructuras de madera son removidas de sus cimientos. Se quiebran las cañerías subterráneas.

<b>INTENSIDAD X</b>
Se destruye gran parte de las estructuras de albañilería de toda especie. Algunas estructuras de madera bien construidas, incluso puentes, se destruyen. Se producen grandes daños en represas, diques y malecones. Los rieles de ferrocarril se deforman levemente.

<b>INTENSIDAD XI</b>
Muy pocas estructuras de albañilería quedan en pie. Los rieles de ferrocarril quedan fuertemente deformados. Las cañerías quedan totalmente fuera

<b>INTENSIDAD XII</b>
El daño es casi total. Se desplazan grandes masas de rocas. Los objetos saltan al aire. Los niveles y perspectivas quedan distorsionados.

	<b>PLAN COMUNAL DE EMERGENCIA</b> COMUNA DE PUQUELDON		Página 1 de 43
	DECRETO:	Versión: Octubre 2021-2023.	Municipalidad de Puqueldón

## Coordinación Sistema Comunal de Protección Civil de Puqueldón en Emergencias

### Coordinación en Emergencia


Para que el Sistema Comunal de Protección Civil se mantenga siempre coordinado, en especial en situaciones de emergencia, es fundamental que exista claridad en la información bajo una perfecta comunicación **desde el primer minuto de la emergencia**. Esto se logra a través de flujos de comunicaciones, que cumplan con alto estándar, siendo dinámicos, robustos y confiables.

En base al párrafo anterior, es que cada vez que exista algún tipo de emergencia dentro de la comuna de Puqueldón, se deberán generar los flujos de comunicación que permitan levantar información inmediata hacia el Director Comunal de Protección Civil y Emergencia, para que pueda coordinar todos los esfuerzos comunales en atender la emergencia, además de informar de manera inmediata hacia el Centro Regional de Alerta Temprana (CAT Los Lagos), de las emergencias sucedidas en la comuna de Puqueldón.

Este levantamiento de información de emergencia o situación de contingencia tiene 4 flujos validados por la Dirección Regional de ONEMI Los Lagos y por el Sistema Comunal de Protección Civil de Puqueldón. Los flujos se encuentran detallados en el punto *“Tipos de Flujo de Operación e Información de Emergencias”*, anteriormente descritos.

Este levantamiento de información permite lo siguiente;


- Realizar un seguimiento desde el primer minuto de la situación de emergencia o situación de contingencia.
- Mantiene la coordinación de las acciones de respuesta técnica dentro de la comuna.
- Evita la duplicidad de esfuerzos innecesarios y permite la administración eficiente de recursos de la emergencia.
- Coordinar apoyo adicional al Organismo Técnico que se encuentra dando respuesta, en el caso de ser necesario, desde el Nivel Regional.
- Disminuir al máximo los tiempos de respuesta de recursos adicionales y de apoyo a la emergencia.

	<b>PLAN COMUNAL DE EMERGENCIA</b> COMUNA DE PUQUELDON		Página 1 de 43
	DECRETO:	Versión: Octubre 2021-2023.	Municipalidad de Puqueldón

- Informar desde el primer minuto al Sr. Alcalde, a través de los flujos de información crítica comunales y a través del flujo de comunicación OFICIAL del Sistema Regional de Protección Civil, que emana del CAT Los Lagos.
- Mantener el respaldo de información técnica, en caso de establecer alertamiento o tener que movilizar mayor cantidad de recursos, a partir del primer minuto de respuesta de la emergencia.

La información que debe mantener en conocimiento el Director Comunal de Protección Civil y Emergencia debe indicar lo siguiente;

1. Tipo de emergencia o situación de contingencia
2. Lugar de la emergencia o situación de contingencia
3. Recursos involucrados en la primera respuesta y los que se despliegan en segunda instancia de apoyo.
4. Impacto de la emergencia o situación de contingencia, priorizando la afectación a personas, servicios básicos, infraestructura, comunicaciones, conectividad y medio ambiente.
5. Acciones de respuesta a realizar por el Organismo Técnico Comunal.
6. Análisis técnico de parte del Organismo Técnico Comunal a cargo, en caso de solicitar mayor apoyo con más recursos, sean humanos, físicos o de financiamiento.
7. Análisis técnico de parte del Organismo Técnico Comunal a cargo, en caso de solicitar mayor coordinación a nivel superior al comunal.
8. Indicar qué tipo de recurso adicional se requiere, luego de una evaluación técnica (si es que es necesario).


	<b>PLAN COMUNAL DE EMERGENCIA</b> COMUNA DE PUQUELDON		Página 1 de 43
	DECRETO:	Versión: Octubre 2021-2023.	Municipalidad de Puqueldón

Todos los antecedentes de estas situaciones de emergencias deben cumplir con los flujos establecidos en el presente Plan Comunal de Emergencia. Si bien en una primera instancia el contacto debe ser a través de cualquier medio confiable que se tenga al momento de la emergencia, el documento OFICIAL para informar la situación de emergencia, es el informe ALFA, el cual se encuentra respaldado por D.S. N° 156/2002 del Ministerio del Interior y Seguridad Pública, y es el UNICO RESPALDO ADMINISTRATIVO del Municipio ante la Dirección Regional de ONEMI Los Lagos, que existe una movilización de recursos a una emergencia.

EL INFORME ALFA ES UN INFORME DE INFORMACIÓN DE INCIDENTE O EMERGENCIA, NO SOLAMENTE UN FORMULARIO DE SOLICITUD DE RECURSOS.

Si el Nivel Local no informa las emergencias que se producen, de manera inmediata, no se podrá tener ningún respaldo en caso de coordinar mayor movilización de recursos desde otras comunas u otras partes de la región. Menos para dar cumplimiento a las disposiciones de alertamiento.

La información que emane desde el Sistema Comunal de Protección Civil de Puqueldón es recepcionada en el CAT Los Lagos, de donde emana un INFORME DE SITUACIÓN DE EMERGENCIA hacia el Centro Nacional de Alerta Temprana y también otro informe hacia los destinatarios que correspondan, relacionados a la emergencia, integrantes del Sistema Regional de Protección Civil, incluyendo al Sistema Comunal de Protección Civil de Puqueldón. Todo este proceso mantiene tiempos estrictos de respuesta, de acuerdo a los procedimientos establecidos por ONEMI.

	<b>PLAN COMUNAL DE EMERGENCIA</b> COMUNA DE PUQUELDON		Página 1 de 43
	DECRETO:	Versión: Octubre 2021-2023.	Municipalidad de Puqueldón


## Coordinación de Alerta

Cada vez que la Dirección Regional de ONEMI Los Lagos establezca un nivel de alertamiento (Alerta Temprana Preventiva, Alerta Amarilla o Alerta Roja), el Sistema Comunal de Protección Civil de Puqueldón deberá cumplir lo siguiente:

1. Asegurar la coordinación de todo el Sistema Comunal para hacer frente a la amenaza.
2. Manejar información actualizada del comportamiento de la amenaza por la cual se declaró la alerta.
3. Cada uno de los integrantes del COE Comunal de Puqueldón deberán informar al Director Comunal de Protección Civil y Emergencias sus ubicaciones y disponibilidades, frente a posibles activaciones en terreno o en el mismo COE Comunal.
4. Asegurar la comunicación y coordinación con la Dirección Regional de ONEMI Los Lagos, en especial con el CAT Los Lagos.
5. Consolidar información del comportamiento de la comuna frente a las amenazas por las cuales se ha establecido el proceso de alertamiento, con el objetivo de entregarla a los monitores que realice el CAT Los Lagos de la Dirección Regional de ONEMI Los Lagos.
6. Seguir las acciones que recomienda la Dirección Regional de ONEMI
7. Cumplir con los flujos de información crítica que este Plan de Emergencia establece.
8. Mantener a la comunidad informada del desarrollo de las acciones de las alertas establecidas para la comuna de Puqueldón.

En períodos de alertamiento, personal del CAT Los Lagos mantendrá un permanente flujo de comunicación con los diferentes actores del Sistema Comunal de Protección Civil que se encuentren en algún nivel de alertamiento, como también con representantes del Organismo Técnico responsable de entregar la información crítica del comportamiento y proyecciones de la amenaza; con el objetivo de no perder el seguimiento crítico del desarrollo de la amenaza, de las posibles afectaciones y de acciones de respuesta por emergencias ocurridas.

En base a lo establecido anteriormente, será fundamental que cada Organismo Técnico Comunal, entregue información de situaciones de posibles afectaciones que se registren en

	<b>PLAN COMUNAL DE EMERGENCIA</b> COMUNA DE PUQUELDON		Página 1 de 43
	DECRETO:	Versión: Octubre 2021-2023.	Municipalidad de Puqueldón

diferentes puntos críticos de la comuna de Puqueldón, al Director Comunal de Protección Civil y Emergencia.

### **Comité Comunal de Operaciones de Emergencia**


Se establece el Comité Comunal de Operaciones de Emergencia como aquel órgano coordinador y ejecutor de las acciones de respuesta coordinada, cuando se registran emergencias, desastres o catástrofes en la comuna de Puqueldón.

El Comité Comunal de Operaciones de Emergencia de Puqueldón deberá mantener la estructura establecida por lo indicado por el marco regulatorio del Sistema de Protección Civil, en donde se establecen los tres pilares de estructura de cada COE, Autoridad, Coordinador y Organismos Técnicos. Los integrantes del Comité Comunal de Operaciones de Emergencia de Puqueldón deberán tener las facultades necesarias para poder tomar decisiones en la comuna, en relación a la operación del Sistema Comunal de Protección Civil de Puqueldón.

#### ***Integrantes Comité Comunal de Operaciones de Emergencia***

<b>Autoridad</b>	<b>Coordinador Comunal</b>	<b>Organismos Técnicos Comunales</b>
Alcalde	Director Comunal de Protección Civil y Emergencias	<ul style="list-style-type: none"> <li>• Cuerpo de Bomberos de Puqueldón.</li> <li>• Carabineros – Reten Puqueldón</li> <li>• CESFAM Puqueldón</li> <li>• Armada de Chile.</li>   <li>• Municipalidad (Administrador Municipal, DIDECO, DOM).</li>   <li><b>Otros</b> (según requerimiento):</li> <li>• Enc de Servicios Básicos (Comités de Agua, SAESA).</li> <li>• Vialidad (Conservación Global).</li> <li>• Naviera Puelche (Concesión Canal Yal)</li> </ul>

El Comité Comunal de Operaciones de Emergencia que se indica en el presente Plan Comunal de Emergencia será aquel COE Puqueldón que administrará las emergencias de la comuna de

	<b>PLAN COMUNAL DE EMERGENCIA</b> COMUNA DE PUQUELDON		Página 1 de 43
	DECRETO:	Versión: Octubre 2021-2023.	Municipalidad de Puqueldón

Puqueldón de manera oficial, en base a las coordinaciones establecidas del Sistema Regional de Protección Civil.

Lo anterior no impedirá que en algún sector o comunidad de la comuna de Puqueldón, puedan formar sus propios Comité Locales de Operaciones de Emergencia, que permitan canalizar acciones de respuestas de emergencias locales, en coordinación con el COE Puqueldón.

## Activación

La activación del Comité Comunal de Operaciones de Emergencia de Puqueldón se realizará de acuerdo a lo estipulado por el marco regulatorio del Sistema Regional de Protección Civil, específicamente con lo que se indica en el Plan Regional de Emergencia – versión febrero 2014.


## Convocatoria

El COE Puqueldón deberá convocarse en el **Retén de Carabineros de Puqueldón**, ubicado en calle **Tte. Merino S/N°, Puqueldón**. Como segunda alternativa de convocatoria se contempla el Cuartel de Bomberos de Puqueldón, calle Manuel Rodríguez S/N°, Puqueldón.

Quien decida convocar al COE Puqueldón será el Director Comunal de Protección Civil y/o Emergencia o el Sr. Alcalde. Una vez que se decida convocar, será el propio Director Comunal de Protección Civil y Emergencia quien se encargue de contactar a cada uno de los integrantes del COE Puqueldón, para proceder en su convocatoria inmediata.


Existirán tres posibilidades de convocatorias del COE Puqueldón, las que se detallan a continuación.

1. Al existir una situación de emergencia en la comuna de Puqueldón que afecte de manera directa a las personas, servicios básicos, infraestructura o entorno; en base al conocimiento y decisión de quienes se encarguen de la decisión de la convocatoria.
2. Al existir una orden de convocatoria desde la Dirección Regional de ONEMI Los Lagos, específicamente de parte del Director Regional de ONEMI Los Lagos, por alguna situación de emergencia en la región o el país.
3. Para realizar planificaciones de medidas de mitigación ante un posible desarrollo de amenazas en la comuna.

	<b>PLAN COMUNAL DE EMERGENCIA</b> <b>COMUNA DE PUQUELDON</b>		Página 1 de 43
	DECRETO:	Versión: Octubre 2021-2023.	Municipalidad de Puqueldón

Todas las convocatorias del COE Puqueldón deberán ser informadas a la Dirección Regional de ONEMI Los Lagos, cumpliendo con lo establecido en el Plan Regional de Emergencia vigente.




	<b>PLAN COMUNAL DE EMERGENCIA</b> COMUNA DE PUQUELDON		Página 1 de 43
	DECRETO:	Versión: Octubre 2021-2023.	Municipalidad de Puqueldón


## Roles y Funciones

Cada uno de los integrantes del COE Puqueldón deberá cumplir con sus roles y funciones, con el objetivo de poder coordinar de mejor manera los esfuerzos sectoriales en la comuna.


<b>Alcalde</b>	<ol style="list-style-type: none"> <li>1. Preside el Comité Comunal de Operaciones de Emergencias.</li> <li>2. Asume vocería o delega en el integrante del Comité que estime conveniente.</li> <li>3. Establecerá los lineamientos generales del funcionamiento del COE Puqueldón.</li> </ol>
<b>Encargado Comunal de Protección Civil y Emergencia</b>	<ol style="list-style-type: none"> <li>1. Asume la secretaría ejecutiva del Comité Comunal de Operaciones de Emergencia.</li> <li>2. Designa a un encargado de tomar acta, o en su defecto será el mismo quien tome el acta de la reunión.</li> <li>3. Conducirá las acciones de manera general de toda emergencia y del Sistema Comunal de Protección Civil.</li> <li>4. Asegurará el funcionamiento total de las dependencias que alberguen al COE Puqueldón.</li> <li>5. Asesor directo del Sr. Alcalde en la coordinación del Sistema Comunal de Protección Civil y Emergencia.</li> <li>6. Asegurará que todos los integrantes del COE Puqueldón puedan realizar su trabajo de manera óptima.</li> </ol>
<b>Cuerpo de Bomberos de Puqueldón</b>	<ol style="list-style-type: none"> <li>1. Dispondrá de todos sus recursos con el objetivo de desplegar en terreno las operaciones de respuesta a la emergencia.</li> <li>2. En procesos de evacuaciones de zonas de riesgo desplegará todos sus vehículos, con altavoces, sirenas y balizas activas, con el fin de alertar a la comunidad e informar las decisiones de evacuaciones preventivas.</li> <li>3. En caso de evacuaciones de la localidad de Puqueldón y otras activarán la sirena (paila), para alertar a la población de proceso de evacuación preventiva.</li> <li>4. Revisarán los puntos críticos establecidos por el propio COE Puqueldón, en cuanto a las posibles afectaciones a la población</li> </ol>

	<b>PLAN COMUNAL DE EMERGENCIA</b> COMUNA DE PUQUELDON		Página 1 de 43
	DECRETO:	Versión: Octubre 2021-2023.	Municipalidad de Puqueldón


<b>Carabineros Reten Puqueldón</b>	<ol style="list-style-type: none"> <li>5. Entregará al COE catastro de recursos y medios disponibles al momento de la convocatoria.</li> <li>6. Apoyará la gestión de telecomunicaciones.</li> <li>7. Indicara cuales son los Cuarteles que se encuentran operativos.</li> </ol>
<b>Municipalidad de Puqueldón – DIRECCION DE OBRAS</b>	<ol style="list-style-type: none"> <li>1. Reportar estados actualizados de información sobre la afectación y seguridad pública de la población, además de informar respecto de la población evacuada.</li> <li>2. Administración continua de los servicios y recursos según competencias propias a la Institución para garantizar la mantención del orden público y seguridad ciudadana en toda la comuna.</li> <li>3. Coordinarán los esfuerzos y acciones, en sectores distintos al de Puqueldón Urbano.</li> <li>4. Proveer de alternativas de los servicios y recursos según competencias propias a la Institución para garantizar la mantención del orden público y seguridad ciudadana en toda la región.</li> <li>5. Ser el Organismo Técnico Comunal de activar los flujos de información hacia el COE Provincial Chiloé, vía telecomunicaciones.</li> <li>6. Entregar al COE Puqueldón un diagnóstico de los recursos humanos, físicos y mecánicos de la Institución dentro de la comuna de Puqueldón.</li> <li>7. Disposición de personal institucional para apoyar procesos de evacuaciones en cualquier zona de la comuna.</li> <li>8. Dispondrán de todos sus vehículos institucionales para realizar los procesos de evacuaciones preventivas que se dispongan, en el COE Puqueldón o desde el COE Regional Los Lagos.</li> </ol>
<b>Municipalidad de Puqueldón – DIRECCION DE OBRAS</b>	<ol style="list-style-type: none"> <li>1. Reportar estados actualizados de información sobre infraestructura, estado de caminos</li> </ol>

	<b>PLAN COMUNAL DE EMERGENCIA</b> COMUNA DE PUQUELDON		Página 1 de 43
	DECRETO:	Versión: Octubre 2021-2023.	Municipalidad de Puqueldón

<b>Municipalidad de Puqueldón – DIDECO</b>	<ol style="list-style-type: none"> <li>2. Disponer de medios para establecer, en el menor tiempo posible, la conectividad entre sectores de la comuna que se vean afectados por la emergencia.</li> <li>3. Proveer de alternativas de conectividad.</li> <li>4. Dar cuenta al COE Puqueldón sobre el catastro de medios disponibles en la comuna en el momento de la emergencia.</li> <li>5. Establecerá la disposición del sistema de telecomunicaciones, como respaldo redundante de los sistemas existentes en la comuna.</li> <li>6. Dispondrá de cartas de caminos de la comuna de Puqueldón</li> <li>7. Dispondrá de personal profesional y técnico para realizar evaluaciones en terreno.</li> <li>8. Entregar catastro de recursos físicos, humanos y mecánicos disponibles tanto del área municipal como privado que se encuentre disponible en la comuna.</li> </ol>
<b>Corporación Municipal (Área Salud – CESFAM)</b>	<ol style="list-style-type: none"> <li>1. Reportar información sobre habilitación de albergues.</li> <li>2. Administrar los albergues establecidos en la comuna y sus respectivos equipos de trabajo.</li> <li>3. Coordinar traslado de damnificados a recintos habilitados como albergues.</li> <li>4. Traslado de profesionales hacia el lugar de la catástrofe para evaluar situación social (N° viviendas damnificadas, personas afectadas, etc.).</li> <li>5. Coordinara la entrega de ayuda a damnificados.</li> <li>6. Mantener un stock de materiales de emergencias tales como: frazadas, colchonetas, estanques de agua, alimentos, etc.</li> <li>7. Coordinar con los establecimientos educacionales para la habilitación de albergues.</li> <li>8. Seguimiento de afectados.</li> </ol>
<b>Corporación Municipal (Área Salud – CESFAM)</b>	<ol style="list-style-type: none"> <li>1. Otorgar información sobre la Red Municipal de Salud (CESFAM, Postas, Estaciones Medico-Rurales).</li> <li>2. Disponer de los recursos humanos y físicos para responder a</li> </ol>

	<b>PLAN COMUNAL DE EMERGENCIA</b> COMUNA DE PUQUELDON		Página 1 de 43
	DECRETO:	Versión: Octubre 2021-2023.	Municipalidad de Puqueldón

<p>la continuidad de servicio (atención), indicando al COE e Catastro de recursos disponibles al momento de la convocatoria.</p> <ol style="list-style-type: none"> <li>3. Dar cuenta de los planes de contingencia sectorial.</li> <li>4. Enlace de comunicaciones a nivel comunal con la red de atención primaria de salud.</li> <li>5. Destinar recursos para atender a afectados por situaciones de emergencia, en especial la atención de personas en procesos de evacuación.</li> </ol>	
<p><b>Corporación Municipal</b> <b>(Área Educación)</b></p>	<ol style="list-style-type: none"> <li>1. Mantener Planes de Emergencia vigentes en cada uno de los establecimientos de la comuna. Planes de acción y evacuación.</li> <li>2. Capacitar al personal docente, administrativo y paradocente de la comuna para actuar ante eventuales emergencias.</li> <li>3. Definir los establecimientos educacionales para su habilitación como eventuales albergues.</li> </ol>
<p><b>Armada – Capitanía de Puerto</b></p>	<ol style="list-style-type: none"> <li>1. Disponer de todos los recursos disponibles en la comuna al momento de la emergencia, en particular la coordinación con los transbordadores marítimos que operan en el Canal Yal.</li> <li>2. Coordinar las acciones necesarias que se puedan realizar en el borde costero de la comuna.</li> <li>3. Indicar el estado de utilización del embarcadero en Chulchuy -Huicha, en el caso de realizar evacuaciones preventivas desde ese lugar.</li> <li>4. Disponer de medios de telecomunicaciones complementarios a los existentes en la comuna de Puqueldón.</li> <li>5. Disponer de recursos móviles para realizar posibles evacuaciones preventivas que se tengan que realizar.</li> </ol>

	<b>PLAN COMUNAL DE EMERGENCIA</b> COMUNA DE PUQUELDON		Página 1 de 43
	DECRETO:	Versión: Octubre 2021-2023.	Municipalidad de Puqueldón

## Proceso de Evacuación de Puqueldón Urbano

De acuerdo a la realidad territorial de Puqueldón Urbano, se han establecido una situación de emergencia que involucre evacuación preventiva por parte de la población del sector. Esta es amenaza de **Tsunami**.

En base al párrafo anterior, se han establecido tres zonas de seguridad en Puqueldón Urbano, llamadas “**PUNTOS DE ENCUENTRO**”, cuyos objetivos serán de albergar en primera instancia a la población que realice una evacuación preventiva, para que luego los COE Regional y COE Puqueldón, coordinen las nuevas decisiones en relación a las personas evacuadas, siempre salvaguardando su integridad y salud.

Los Puntos de Encuentro se detallan a continuación:

### *Evacuación por Tsunami*

#### **Punto de Encuentro “Plaza Puqueldón”**

Este Punto de Encuentro se ubica en el sector alto de la localidad de Puqueldón Urbano, a una cota estimada de 50 m.s.n.m.

#### **Punto de Encuentro “Estadio Puqueldón”**


Este Punto de Encuentro se encuentra el sector alto de la localidad de Puqueldón Urbano, a una cota estimada de 55 m.s.n.m. y se complementa con el Gimnasio Municipal y otras instalaciones complementarias.

#### **Punto de Encuentro “Escuela Puqueldón”**

Este Punto de Encuentro se encuentra el sector alto de la localidad de Puqueldón Urbano, a una cota estimada de 80 m.s.n.m. Esta infraestructura escolar está conformada por el edificio escolar y el Gimnasio del establecimiento.

#### ***Puntos de Encuentro para otros sectores costeros de la Isla Lemuy***

Sector	Punto de Encuentro	Características
<b>Chulchuy</b>	Sector Alto camino público a Puqueldón	Cota 30 m.s.n.m. Sin instalaciones.
<b>Ichuac</b>	Cancha de Fútbol Ichuac – Sede Vecinal	Cota 30 m.s.n.m.

	<b>PLAN COMUNAL DE EMERGENCIA</b> COMUNA DE PUQUELDON		Página 1 de 43
	DECRETO:	Versión: Octubre 2021-2023.	Municipalidad de Puqueldón


<b>Lincay</b>	Sector Alto Lincay (camino público a Puqueldón)	Cota 30 m.s.n.m. Sin instalaciones.
<b>Aldachildo</b>	Cancha de Fútbol Aldachildo Sector Alto Camino a Cuchao	Ambos con cota 50 m.s.n.m. Ambos sin instalaciones
<b>Liucura</b>	Cancha de Fútbol Liucura – Sede C.D.	Cota 55 m.s.n.m.
<b>Marico</b>	Sede Vecinal Marico	Cota 30 m.s.n.m.
<b>Detif</b>	Cancha de Fútbol – Gimnasio Detif	Cota 30 m.s.n.m.
<b>Huiñay</b>	Sector Alto Camino Apahuen	Cota 30 m.s.n.m. Sin instalaciones.

Medios disponibles para evacuaciones preventivas en Puqueldón Urbano

Los medios que se tendrán disponibles para realizar evacuaciones preventivas son los siguientes:

#### ASIGNACIONES DE SECTORES A EVACUAR

Organismos Técnicos Comunales	Medios Disponibles para Evacuaciones Preventivas	Sector Asignado a Evacuar
<ul style="list-style-type: none"> <li>Cuerpo de Bomberos de Puqueldón</li> </ul>	<ul style="list-style-type: none"> <li>4 carros bomba</li> <li>2 camionetas</li> <li>1 furgón</li> </ul>	<ul style="list-style-type: none"> <li>Puqueldón (1ª. Cía.)</li> <li>Aldachildo (2ª Cía.)</li> <li>Liucura (4ª. Cía.)</li> <li>San Agustín (3ª.) Cía. y Brigada)</li> </ul>
<ul style="list-style-type: none"> <li>Carabineros –Retén Puqueldón</li> </ul>	<ul style="list-style-type: none"> <li>1 patrulla (4x4)</li> </ul>	<ul style="list-style-type: none"> <li>Marico</li> </ul>
<ul style="list-style-type: none"> <li>Centro de Salud de Puqueldón</li> </ul>	<ul style="list-style-type: none"> <li>4 camionetas</li> <li>2 ambulancias</li> </ul>	<ul style="list-style-type: none"> <li>Detif</li> <li>Huiñay</li> </ul>
<ul style="list-style-type: none"> <li>Municipalidad</li> </ul>	<ul style="list-style-type: none"> <li>3 Camionetas</li> <li>3 Minibuses escolares</li> </ul>	<ul style="list-style-type: none"> <li>Chulchuy</li> <li>Ichuac</li> <li>Lincay</li> </ul>
<ul style="list-style-type: none"> <li>Armada – Capitanía de Puerto Chonchi.</li> <li>Naviera Puelche</li> </ul>		Coordinación con transbordo Canal Yal

	<b>PLAN COMUNAL DE EMERGENCIA</b> COMUNA DE PUQUELDON		Página 1 de 43
	DECRETO:	Versión: Octubre 2021-2023.	Municipalidad de Puqueldón

## REMOCIONES EN MASA E INSPECCIÓN DE ACTIVIDAD DE LADERAS EN COMUNA DE PUQUELDÓN, PROVINCIA DE CHILOÉ, REGIÓN DE LOS LAGOS.

Por solicitud de la Ilustre Municipalidad de Puqueldón se realizaron, en agosto del 2021, inspecciones de terreno en la localidad de Detif, en el camino Aldachildo-Chalihué y en los kilómetros 11 y 15,4 de la ruta W-637.

En la localidad de Detif se observan remociones en masa en el corte de camino, localizadas en la parte inferior de la cuesta de acceso a la localidad de Detif, ya reportadas por Sepúlveda y Avilés el 2019, sin nueva actividad reportada.

En el camino entre Aldachildo y Chalihué se observan dos socavones colindantes a la ruta. Los escarpes se encuentran activos y la erosión causada por el estero colindante implica una amenaza latente a la integridad del camino y a las instalaciones de urbanización.

En los kilómetros 11 y 15,4 de la ruta W-637 se observan agrietamientos en la carpeta asfálticas, pero no se cuenta con evidencia que permita indicar si todos los agrietamientos responden a actividad de las laderas o al tránsito de camiones de alto tonelaje.


En el cual se estable zona de alto riesgo en las zonas establecidas por Sernageomin.

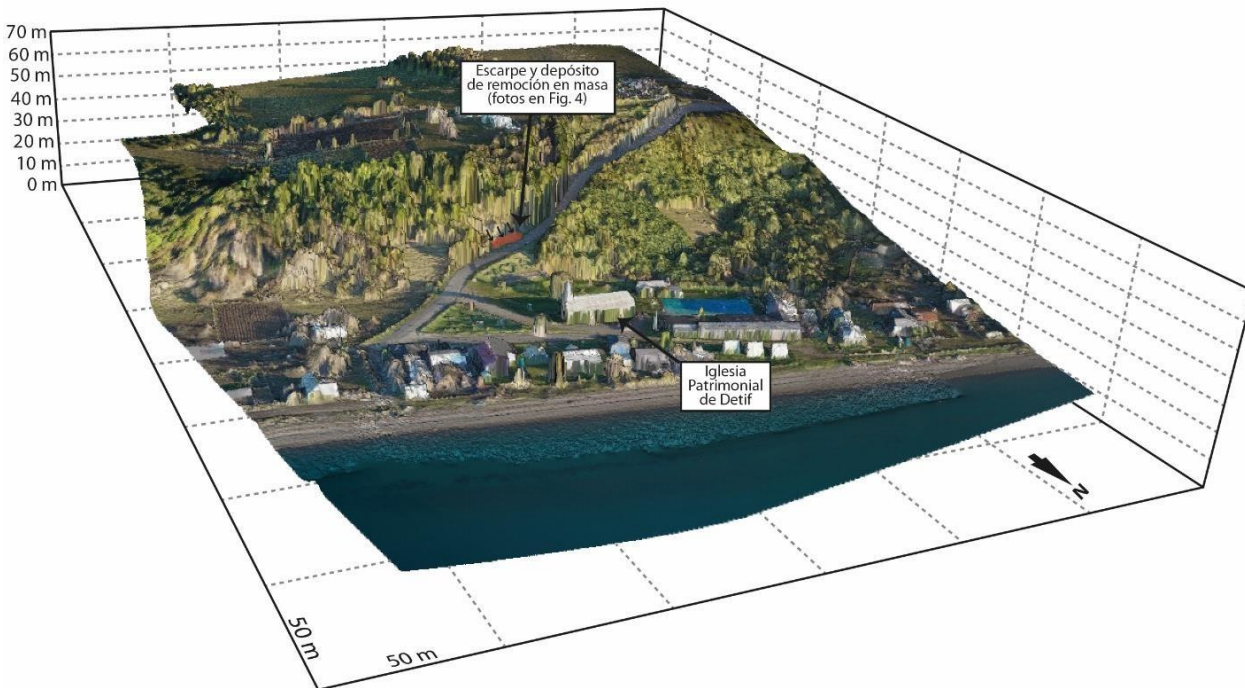
### RESUMEN EN TERRENO

Para el presente informe se inspeccionaron cuatro sitios indicados por la Municipalidad de Puqueldón. Un sitio en la localidad de Detif (PU21-01 en Fig. 2), un sitio en la ruta Aldachildo- Chalihué (PU21-02 en Fig. 2) y dos sitios en la ruta W-637 (PU21-3 y PU21-04 en Fig. 2). Los datos generados en terreno corresponden a observaciones geológicas de terreno acompañados de un levantamiento fotogramétrico (Anexo).

#### Sitio PU21-01 (UTM WGS-8418S 618233; 5273076)

Al final de la ruta W-637, llegando a la localidad de Detif, el camino desciende por el escarpe costero en una cuesta con cerca de 10° de pendiente hacia el noreste (Fig. 3). En la parte inferior de la cuesta se ubica la Iglesia de Detif, patrimonio histórico nacional y patrimonio mundial de la UNESCO, lo que ha despertado la preocupación de la comunidad.

	<b>PLAN COMUNAL DE EMERGENCIA</b> <b>COMUNA DE PUQUELDON</b>		Página 1 de 43
	DECRETO:	Versión: Octubre 2021-2023.	Municipalidad de Puqueldón




**Figura 3.** Modelo 3D de Detif visto en perspectiva hacia suroeste. Se indica la ubicación de depósito de remoción en masa del sitio PU21-01 (polígono rojo) y ubicación de iglesia Patrimonial.



**Figura 4.** Comparación de fotos del 2019 y 2021 de escarpe con remoción en masa inactiva, cubierta por vegetación, al menos desde el 2019 (foto del 2019 tomada de Sepúlveda y Avilés, 2019)

Desprendimientos menores en la parte baja del escarpe del corte del camino fueron reportados y descritos por Sepúlveda y Avilés (2019), donde se describe un depósito de hasta 4m de alto y 6 m de largo en la parte baja de la cuesta (Fig. 4) cubierto por vegetación e inactivo (Fig. 4). El mismo depósito fue identificado en este trabajo mostrando las mismas dimensiones y evidencias de inactividad (Fig. 4).

	<b>PLAN COMUNAL DE EMERGENCIA</b> COMUNA DE PUQUELDON		Página 1 de 43
	DECRETO:	Versión: Octubre 2021-2023.	Municipalidad de Puqueldón

## CONCLUSIONES Y RECOMENDACIONES

- En la localidad de Detif se concluye una baja peligrosidad de desprendimientos que amenacen la integridad de la Iglesia patrimonial. No se descarta la ocurrencia de deslizamientos menores en el tramo inferior de la cuesta, donde ya ocurrieron deslizamientos, pero que afectarían solo el camino. Se recomienda estudio de implementación de obras de contención paradicho tramo.
- En la ruta Aldachildo-Chalihue se observan remociones activas que amenazan la integridad del camino. El avance de los socavones con futuros eventos climáticos es inminente. Esta zona requiere con urgencia el estudio de medidas de mitigación que asegure la integridad de la ruta, y de las instalaciones de urbanización amenazadas.
- El agrietamiento observado a lo largo de la ruta W-637 no pareciera estar ligado a actividad de las laderas involucradas, a excepción de un pequeño tramo en el km 11 desde Puqueldón, donde se observa una actividad reciente, pero con cobertura vegetal relictas. No está claro si las grietas observadas en la carpeta asfáltica responden a actividad de laderas o al tránsito de camiones de alto tonelaje. Se recomienda el continuo monitoreo de los caminos para observar cambios en las condiciones de la carpeta asfáltica que puedan indicar activación de laderas.

